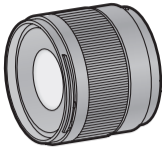


## Návod na obsluhu

### VYMENITEĽNÝ OBJEKTÍV K DIGITÁLNEMU FOTOAPARÁTU

Model č.

## H-X09



LEICA  
DG LENS



DVQX2276ZA  
F0422AJ0

Výrobca:

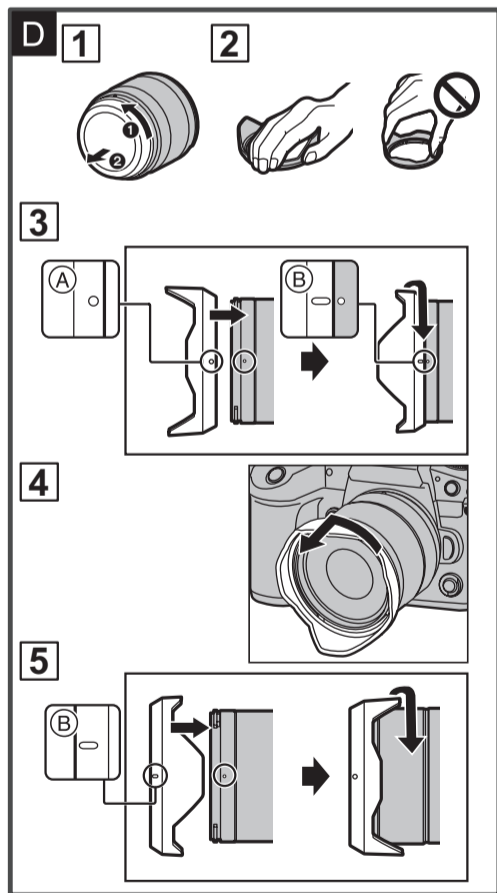
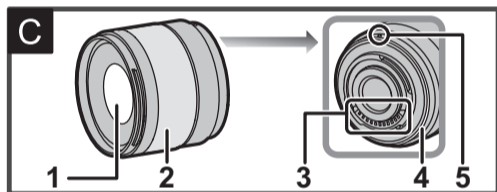
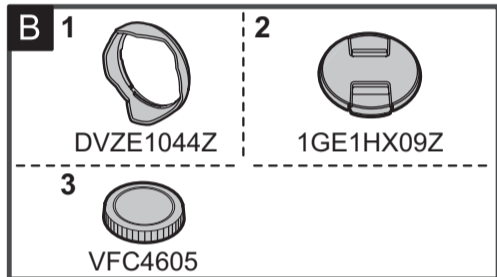
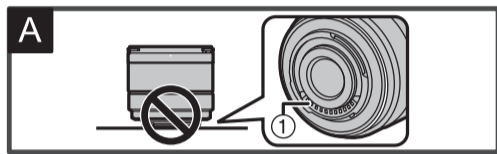
Panasonic Entertainment & Communication Co., Ltd.  
1-10-12, Yagumo-higashi-machi, Moriguchi City, Osaka, Japonsko

Autorizovaný dovozca pre EÚ:  
Panasonic Marketing Europe GmbH  
Panasonic Testing Centre  
Winsbergring 15, 22525 Hamburg, Nemecko

Panasonic Entertainment & Communication Co., Ltd.

Webové stránky: <http://www.panasonic.com>

© Panasonic Entertainment & Communication Co., Ltd. 2022



## SLOVENSKY

Ďakujeme Vám, že ste si kúpili tento výrobok značky Panasonic. Pred použitím tohto výrobku si pozorne prečítajte tento návod na obsluhu a uschovajte si ho pre použitie v budúcnosti. Tento objektív je možné pripojiť a použiť s digitálnym fotoaparátom, ktorý vyhovuje štandardu Micro Four Thirds™ System.

- Objektív nie je možné namontovať na fotoaparát so systémom Four Thirds™.
- Pre lepšie snímání odporúčame aktualizovať firmvér digitálneho fotoaparátu/objektívu na najnovšiu verziu.
- Najnovšie informácie o firmvéri alebo stiahnuť/aktualizácii firmvéru nájdete na nasledujúcej webovej stránke technickej podpory: <https://panasonic.jp/support/global/cs/dsc/> (stránka je k dispozícii len v angličtine)

- Značky Micro Four Thirds™ a Micro Four Thirds a logo sú ochranné známky alebo registrované ochranné známky spoločnosti OM Digital Solutions Corporation v Japonsku, USA, Európskej únii a ďalších krajinách.
- Značky Four Thirds™ a Four Thirds logo sú ochranné známky alebo registrované ochranné známky spoločnosti OM Digital Solutions Corporation v Japonsku, USA, Európskej únii a ďalších krajinách.

- LEICA je registrovaná ochranná známka spoločnosti Leica Microsystems IR GmbH. SUMMILUX je registrovaná ochranná známka spoločnosti Leica Camera AG. Objektívy LEICA DG sa vyrábajú s použitím meracích prístrojov a systémov zabezpečenia kvality, ktoré boli certifikované spoločnosťou Leica Camera AG na základe noriem kvality spoločnosti.
- Ostatné názvy, názvy spoločností a názvy produktov uvedené v tomto dokumente sú ochranné známky alebo registrované ochranné známky príslušných spoločností.
- Vzhľad a špecifikácie produktov popísaných v tomto dokumente sa môžu líšiť od skutočných produktov, ktoré ste si zakúpili v dôsledku neskorších vylepšení.

## Bezpečnostné informácie

Zariadenie udržiavajte čo najďalej od elektromagnetických zariadení (ako sú mikrovlnné rúry, televízory, videohry, rádiové vysielacie, vedenie vysokého napätia, atď.).

- Fotoaparát nepoužívajte v blízkosti mobilných telefónov, pretože to môže spôsobiť šum, ktorý nepriaznivo ovplyvňuje obraz a zvuk.
- Ak je fotoaparát nepriaznivo ovplyvnený elektromagnetickým zariadením a prestane fungovať správne, vypnite fotoaparát a vyberte batériu a/alebo pripojený sieťový adaptér. Potom opäť vložte batériu a/alebo opäť pripojte sieťový adaptér a zapnite fotoaparát.

- Ak vidíte tento symbol -

### Likvidácia opotrebovaných zariadení Len pre Európsku úniu a krajiny so systémom recyklácie

Tento symbol na výrobkoch, obaloch a/alebo sprievodných dokumentoch znamená, že opotrebované elektrické a elektronické výrobky sa nesmú likvidovať ako domový odpad.

Pre správne spracovanie, obnovu a recykláciu odnesť opotrebované výrobky na príslušné zberné miesta v súlade s právnymi predpismi.

Správnou likvidáciou pomôžete ušetriť cenné prírodné zdroje a predísť možným negatívnym vplyvom na ľudské zdravie a životné prostredie. Ďalšie informácie o zbere a recyklácii vám poskytne miestny úrad. V prípade nesprávnej likvidácie tohto výrobku môžu byť podľa vnútroštátnych právnych predpisov uložené pokuty.

## Bezpečnostné opatrenia

### Manipulácia s objektívom

- Pri používaní objektívu dbajte na to, aby ste naň nespadli, nenarazili ním alebo naň nevyvíjali nadmerný tlak. Mohlo by to spôsobiť poruchu alebo poškodenie objektívu alebo digitálneho fotoaparátu.
- Snímky môžu byť negatívne ovplyvnené prachom, špinou a inými nečistotami (vodou, olejom, odtlačkami prstov a pod.) na povrchu objektívu. Pred snímaním aj po ňom odstráňte prach a nečistoty z povrchu objektívu pomocou fúkacieho balónika. Potom objektív opatrne utrite mäkkou, suchou utierkou, odstráňte tak všetky nečistoty.
- Keď objektív nepoužívate, nezabudnite pripievať kryt objektívu a zadný kryt objektívu, aby sa zabránilo hromadeniu prachu a iných častíc na objekte alebo ich vniknutiu do objektívu.
- Aby ste ochránili kontakty objektívu (1), nerobte nasledujúcu činnosť. Môže to spôsobiť poruchu. (Pozrite si obrázok A)
  - Nedotýkajte sa kontaktov objektívu.
  - Predchádzajte znečisteniu kontaktov.
  - Objektív umiestnite tak, aby jeho povrch smeroval dolu.

### Odolnosť voči prachu a striekajúcej vode

- Odolnosť voči striekajúcej vode a Odolnosť voči prachu sú výrazy, ktoré popisujú dodatočnú úroveň ochrany, ktorú tento objektív ponúka oproti minimálnemu množstvu vlhkosti, vody alebo prachu. Tieto výrazy nezaručujú, že nedôjde k poškodeniu, ak by bol tento objektív vystavený priamemu kontaktu s vodou alebo pôsobeniu prachu. Aby ste zaistili uspokojivú odolnosť voči prachu a striekajúcej vode, dodržiavajte nasledujúce bezpečnostné opatrenia. Ak objektív nefunguje správne, kontaktujte predajcu alebo spoločnosť Panasonic.
  - Pripojte k digitálnemu fotoaparátu, ktorý je odolný voči prachu a striekajúcej vode.
  - Pri pripájaní alebo vyberaní objektívu buďte opatrní, aby sa cudzie predmety, ako napríklad piesok, prach a kvapky vody nedotkli kontaktných bodov digitálneho fotoaparátu a objektívu.
  - Ak je objektív vystavený kvapkám vody alebo iným tekutinám, utrite tieto tekutiny mäkkou suchou utierkou.
  - Na zlepšenie odolnosti voči prachu a striekajúcej vode sa v držiaku na upevnenie objektívu používa guma.
    - Guma na upevnenie objektívu zanechá na držiaku digitálneho fotoaparátu stopy, ale to nemá vplyv na výkon.
    - Informácie o výmene gumy na upevnenie objektívu získate od spoločnosti Panasonic.

### Kondenzácia (zahmlenie objektívu)

- Kondenzácia nastane, keď sa zmení okolitá teplota alebo vlhkosť. Buďte opatrní, pretože môže spôsobiť škvrny na šošovkách objektívu, plesne alebo poruchu.
- Ak dôjde ku kondenzácii, vypnite digitálny fotoaparát a nepoužívajte ho asi 2 hodiny. Keď sa teplota digitálneho fotoaparátu priblíži okolitej teplote, zahmlenie prirodzene zmizne.

## B Dodávané príslušenstvo

Pred použitím výrobku skontrolujte, či ste obdržali všetko príslušenstvo. Čísla výrobkov sú platné k máju 2022. Tieto čísla sa môžu zmeniť.

- 1 Slniečna clona objektívu
- 2 Krytka objektívu\*
- 3 Zadná krytka objektívu\*

\* V okamihu zakúpenia sú krytka objektívu a zadná krytka objektívu nasadené na objekte.

## C Názvy a funkcie častí

- 1 Povrch objektívu
- 2 Zaostrovací krúžok  
Pri nastavení na MF (Manuálne zaostrovanie) otáčajte zaostrovacím krúžkom na zaostrenie. Množstvo pohybu pri zaostrovaní môžete nastaviť pomocou zaostracieho krúžku s menu v kompatibilných digitálnych fotoaparátach. Podrobnosti nájdete v návode na obsluhu digitálneho fotoaparátu.
- 3 Kontakty
- 4 Gumový krúžok bajonetu objektívu
- 5 Značka na nasadenie objektívu

### Poznámka

- Pri snímaní videozáznamu môže byť v niektorých situáciách počut činnosť automatického zaostrovania objektívu. V takých situáciách problém pomôže vyriešiť prepnutie na manuálne zaostrovanie.
- Pri snímaní pomocou blesku digitálneho fotoaparátu sa môže na okrajoch obrazu vyskytnúť vinetácia. Odporúčame použiť širokouhlý panel na externom blesku.
- Pri snímaní blízkeho objektu s bleskom bude svetlo blesku blokované objektívom a časť snímky môže byť tmavá. Pri snímaní skontrolujte vzdialenosť od objektu.

## D Pripevnenie objektívu

Informácie o pripojení objektívu nájdete v návode na obsluhu vášho digitálneho fotoaparátu.

- Objektív pripievte po vypnutí digitálneho fotoaparátu.
- Po zložení zadného krytu objektívu pripievte objektív. (Pozrite si obrázok 1)
- Po odpojení objektívu z digitálneho fotoaparátu sa uistite, či je nasadený kryt objektívu a zadný kryt objektívu, aby sa zabránilo hromadeniu prachu a iných nečistôt na objekte.

### Pripojenie slnečnej clony objektívu (Pozrite si obrázok 2/3)

Slniečnú clonu držte prstami tak, ako je to znázornené na obrázku.

- Nedržte slnečnú clonu objektívu tak, aby ste ju krútili alebo ohýbali.

- 1 Zarovnajete značku (A) (O) na slnečnej clone objektívu so značkou na špičke objektívu.
- 2 Otáčaním slnečnej clony objektívu v smere šípky zarovnajete značku (B) (O) na slnečnej clone objektívu so značkou na špičke objektívu.
  - Otáčaním pripievte slnečnú clonu tak, aby zacvakla na miesto.

### Odpojenie slnečnej clony objektívu (Pozrite si obrázok 4)

Otočte slnečnú clonu v smere šípky a potom ju vyberte.

### Poznámka

- Pri prenášaní je možné naložiť slnečnú clonu opačným smerom. (Pozrite si obrázok 5)

- 1 Zarovnajete značku (B) (O) na slnečnej clone objektívu so značkou na špičke objektívu.
- 2 Nasadíte slnečnú clonu objektívu otáčaním v smere šípky, pokiaľ nezacvakne.

- Počas fotografovania s bleskom odporúčame odpojiť slnečnú clonu objektívu, pretože môže blokovat svetlo z blesku.
- Aby ste predišli pádu objektívu, nikdy nenoste objektív držaním za slnečnú clonu objektívu.

### Poznámky k použitiu filtra

- Kryt objektívu alebo slnečnú clonu objektívu je možné pripievať s už namontovaným filtrom.
- Ak je súčasne pripojených viac filtrov, môže sa v zaznamenaných záberoch vyskytnúť rozmazanie okrajov.
- Na prednú časť objektívu nie je možné pripojiť iné príslušenstvo, ako sú filtre (napr. konverzný objektív alebo adaptér) a používať ich v kombinácii s týmto objektívom. Ak je také príslušenstvo pripojené, môže dôjsť k poškodeniu objektívu.

## Upozornenia k používaniu

- Nestriekajte na objektív insekticídy alebo prchavé chemikálie.**
  - Ak sa takéto látky dostanú na šošovku, môžu poškodiť vonkajší kryt alebo spôsobiť odlúpnutie farby.
- Nesmerujte objektívom na slnko alebo iné silné zdroje svetla.**
  - Môže sa stať, že objektív zachytí nadmerné množstvo svetla, čo môže spôsobiť požiar a poruchu.
- Nepoužívajte objektív na dlhodobu priamo dotýkate objektívu pri nízkych teplotách.**
  - Na chladných miestach (prostredie pod 0 °C), ako sú lyžiarske svahy, môže dlhodobý priamy kontakt pokožky s kovovými časťami objektívu spôsobiť omrzliny. Pri dlhodobom používaní objektívu používajte rukavice.
- Pri čistení objektív jemne utrite mäkkou suchou utierkou, ktorá nevytvára prach.**
  - Nepoužívajte rozpúšťadlá ako benzín, riedidlá, alkohol, kuchynské čistiace prostriedky, atď., pretože to môže spôsobiť problémy, ako je deformácia povrchu alebo odlupovanie povlaku.
  - Nepoužívajte utierky napustené chemikáliami.
- Výrobky z gumy, PVC alebo podobných materiálov nenechávajte dlhší čas v kontakte so šošovkou.
- Výrobok nerozoberajte ani neupravujte.
- Ak nebudete objektív dlhší čas používať, odporúčame ho skladovať s pohlcovačom vlhkosti (silikagel).
- Ak ste objektív dlhší čas nepoužívali, pred použitím skontrolujte všetky časti.
- Nepoužívajte alebo neskladujte objektív na žiadnom z nasledujúcich miest, pretože to môže spôsobiť problémy pri prevádzke alebo poruchu:
  - V lete na priamom slnečnom svetle alebo na pláži
  - Na miestach s vysokými teplotami a vlhkosťou alebo s veľkými zmenami teploty a vlhkosti
  - Na piesčitych alebo prašných miestach
  - V mieste požiaru
  - V blízkosti ohrievača, klimatizácie alebo zvlhčovača
  - Na miestach, kde, kde môže objektív namoknúť
  - V mieste, kde sú vibrácie
  - Vo vnútri vozidla
- Pozrite si aj návod na obsluhu digitálneho fotoaparátu.

## Riešenie možných problémov

Pri zapnutí alebo vypnutí digitálneho fotoaparátu, alebo pohybe objektívu, môžete počuť rôzne zvuky.

Pri fotografovaní snímok sa ozve zvuk z objektívu.

- Toto je zvuk pohybu objektívu a clony. Nie je to porucha.

## Technické údaje

Technické údaje sa môžu zmeniť bez predchádzajúceho upozornenia. VYMENITEĽNÝ OBJEKTÍV PRE DIGITÁLNY FOTOAPARÁT „LEICA DG SUMMILUX 9mm/F1.7 ASPH.“

<b>Uchytenie objektívu</b>
Micro Four Thirds Mount
<b>Ohnisková vzdialenosť*</b>
f=9 mm (ekvivalent 35 mm kinofilmu: 18 mm)
<b>Konštrukcia objektívu</b>
12 prvkov v 9 skupinách (2 asférické šošovky, 2 ED šošovky, 1 UHR šošovka)
<b>Typ clony</b>
7 membránových kotúčov/clona s kruhovým otvorom
<b>Maximálna hodnota clony</b>
F1.7
<b>Minimálna hodnota clony</b>
F16
<b>Uhol záberu</b>
100°
<b>Ohnisková vzdialenosť*</b>
0,095 m (0,31 stopy) až ∞ (od referenčnej čiary zaostrenia)
<b>Maximálne zväčšenie obrazu</b>
0,25x (ekvivalent 35 mm kinofilmu: 0,50x)
<b>Optický stabilizátor obrazu</b>
Nie
<b>Priemer filtra</b>
55 mm
<b>Maximálny priemer</b>
Ø 60,8 mm (2,4")
<b>Celková dĺžka</b>
Približne 52,0 mm (2,0") (od špičky objektívu po základňu uchytenia objektívu)
<b>Hmotnosť</b>
Približne 130 g (0,29 lb)
<b>Odolný voči prachu a postriekaniu</b>
Áno
<b>Odporúčaná prevádzková teplota</b>
-10 °C až 40 °C (14 °F až 104 °F)
<b>Pripustná relatívna vlhkosť*</b>
10 % RH až 80 % RH

## Výrobok Panasonic

Na tento výrobok sa vzťahuje záruka E-Guarantee Panasonic. Odložte si doklad o kúpe. Záručné podmienky a informácie o tomto výrobku sú dostupné na [www.panasonic.com/sk](http://www.panasonic.com/sk) alebo na nasledujúcich telefónnych číslach: 220622911 – číslo pre volania z pevnej siete